



# Brakelbos, Brakel

**Start en parking:** kapel 'La Caplette' (D'hoppe, Vloesberg).

**Toegankelijkheid:** Goede wandelschoenen. Zowel verharde als onverharde, soms slijkerige wegen.

**Afstand:** 7 km

**Knooppuntenvolgorde:** 6-5-S4-L4-S7-L3-51-L5-34-51-L2-6

## Wandelbeschrijving:

We starten aan **knooppunt 6** en volgen het 'Monnikenpad / Sentier des moines' (richting knooppunt 5). Dit pad loopt in het begin ongeveer parallel met de rijbaan en krijgt gauw het karakter van een (modderige) holle weg. Na ongeveer 500 m komen we aan een splitsing. We nemen de weg die naar rechts afbuigt. Bij het verlaten van het bos wordt onze weg een asfaltbaantje. In de tweede bocht letten we eens op het kleine gerenoveerde woonhuis. Aan de stijl herken je nog het karakter van een stationsgebouw. Dit huisje is inderdaad het voormalig 'seinhuis of blaashuis' van D'Hoppe. Er werd een hoorbaar signaal gegeven om de doorgang van een trein te melden die hier destijds langs de spoorlijn 82 passeerde (**weetje A**, op de wandelkaart kun je nog het voormalig tracé van de spoorlijn herkennen). We dalen verder af langs het geasfalteerde baantje tot ongeveer 60 m hoogte. Na ongeveer 400 m, aan **knooppunt 5** slaan we links af (Neuve Rue, richting knooppunt 51). We blijven de weg volgen tot aan de tweevaksweg 'Lumen' waar we terug tot op een hoogte van 110 m komen. We slaan rechts af en volgen deze weg tot aan huisnummer 1 (**S4**), dit is op ongeveer 100 meter voor het volgende kruispunt (**weetje B**). Aan dit huis slaan we de gekasseide GR-route naar links in. Na ongeveer 50 m, waar het GR-pad naar rechts afbuigt (= **L4**), verlaten we dit GR-pad en volgen een voetweg rechtdoor. Deze voetweg buigt even verder naar rechts af, en 200 m verder hebben we een prachtig panorama op de Zwalmvallei (we bevinden ons ondertussen op 150 m hoogte). We bemerken v.l.n.r. de uitkijktoren, de kerktorens van Opbrakel en Nederbrakel, de Verrebeekmolen, de beboste Toepheuvel met op de flank de Toepkapel, en het Levierenbos met de zendmast. Met een verrekijker kunnen we aan de horizon ook de kerktorens van St.-Maria-Oudenhove en St.-Goriks-Oudenhove waarnemen.

We volgen de voetweg nu verder naar beneden. Even verder (**aan knooppunt S7**) slaan we links af en 10 m verder rechts af. We dalen af langs het pad en na een modderige strook komen we aan het Brakelbos (= **L3**). Na het knuppelpad blijven we in het bos rechts aanhouden. Zo komen we 100 m verder aan een bospad dat we naar rechts inslaan (richting knooppunt 51). We lopen over de houten brug (naast een bospoel) en komen zo via een klaphekken aan de parking.

We slaan links af. 100 m verder komen we aan **knooppunt 51** (links het kapelletje en rechts het 'Willemsveld'). We gaan rechtdoor (richting knooppunt 33). De brede bosweg brengt ons 200 m verder aan een open plek in het bos. We blijven rechtdoor wandelen (richting knooppunt 33) en dalen af langs het bospad. Onderweg passeren we het 'Rietfontejntje', dit is één van de vele bronnetjes die in het Brakelbos ontspringen en samen de Sassegembeek vormen. De zanderige bedding van deze beek is bezaaid met kleine silixkeien, een ideale paaiplaats voor de Beekprik en Rivierdonderpad (**weetje C**). We klimmen uit het dal van de Sassegembeek en komen aan een knooppunt van verschillende GR-routes (**L5**). Hier slaan we rechts af en volgen de GR 122 tot aan de rand van het bos. We slaan rechts af en volgen de rand van het bos. Een paar honderd meter verder, op het diepste punt van ongeveer 70 m, lopen we over de Sassegembeek en stijgen verder tot aan knooppunt 34 (= het kruispunt van vijf wegen). We slaan rechts af (Willemsveld) en volgen

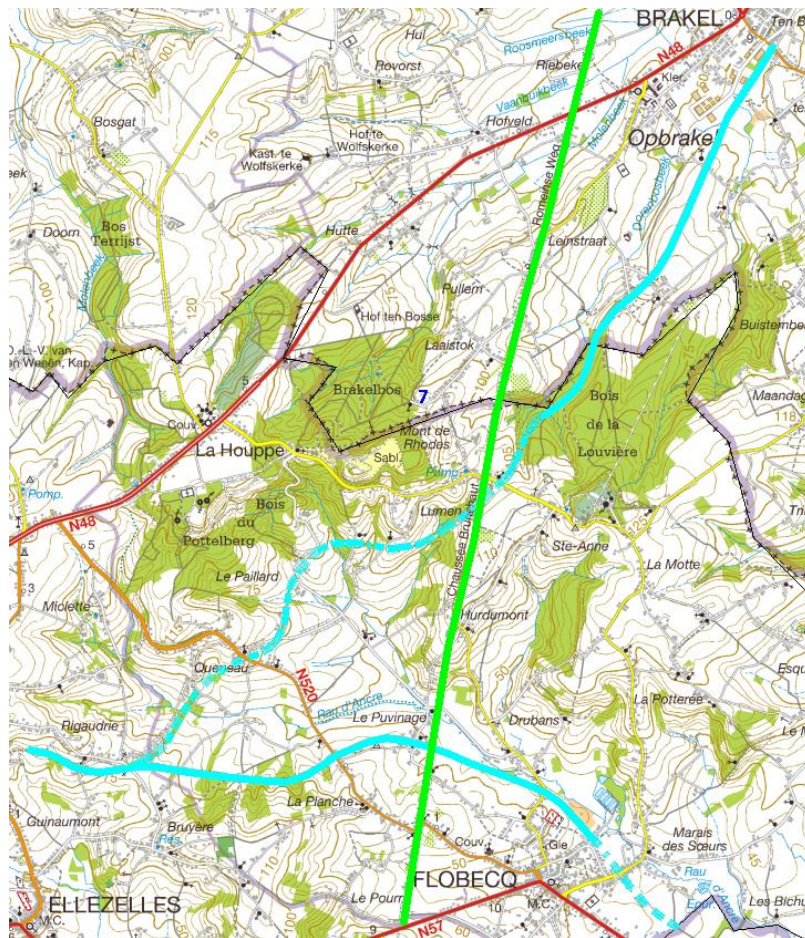
nu deze buurtweg tot knooppunt 51. Aan **knooppunt 51** (kapel) volgen we de richtingsaanwijzers in het bos naar **knooppunt 6**. Deze weg door het Brakelbos brengt ons terug naar onze startplaats.

## WEETJES

### Weetje A: De Fossetrein van Zottegem – Ronse – Blaton

De Fossetrein bracht de mijnwerkers ('Fosse mannen') van Zottegem en omstreken naar de Borinage van 1883 tot 1963. Deze 'spoorlijn 82' stopte o.a. te Strijpen, Rozebeke, Michelbeke, Nederbrakel, Opbrakel, Flobecq-bois, Queneau-Boudinghien, Rigaudrye Ellezelles en Ronse. Van Ronse spoorde de trein naar Flobecq tot Blaton en verder tot Bernissart via spoorlijn 87. Eén enkele rit duurde 3 uur. De mijnwerkers waren enkel toegelaten in derdeklasserijtuigen. Deze waren niet verlicht, noch verwarmd en primitief ingericht. Er waren maar enkele zitplaatsen aanwezig waardoor de meeste mijnwerkers recht moesten staan tijdens de rit.

Vandaag leeft deze vroegere spoorweg verder als fiets- en wandelpad. Een verbinding tussen



gisteren en vandaag, tussen pendelende mijnwerkers en elektrische fietsen. Het Mijnwerkerspad volgt de bedding van de oude spoorlijn 82, die van Zottegem tot Ronse liep.

Van Strijpen tot Opbrakel is dit een verhard fiets- en wandelpad. Tussen Opbrakel en Ellezelles, op het grondgebied van Flobecq, is de oude spoorwegbedding verkocht aan particulieren. Het fiets- en wandelpad is hier onderbroken.

Verder in Ellezelles kan men terug aansluiten op het fiets- en wandelpad op de oude spoorlijn 87. De lijnen 82 en 87 liepen tussen Ellezelles en Ronse over het zelfde spoor.

Kaart 1: De lichtblauwe lijn = spoorweg 82 en 87; de groene lijn = Brunhildeweg (heerweg)

### Weetje B: De Brunhildeweg of Chaussée Brunehaut

De Romeinen (50 v. Chr. – 400 na Chr.) bouwden een heel wegennet ('heerbanen') aan. Eén van die heerbanen verbindt Gent met Bavay. Deze zogenaamde 'Brunhildeweg' loopt tussen het Brakelbos en het Levierenbos (zie groene lijn op bovenstaande kaart 1).

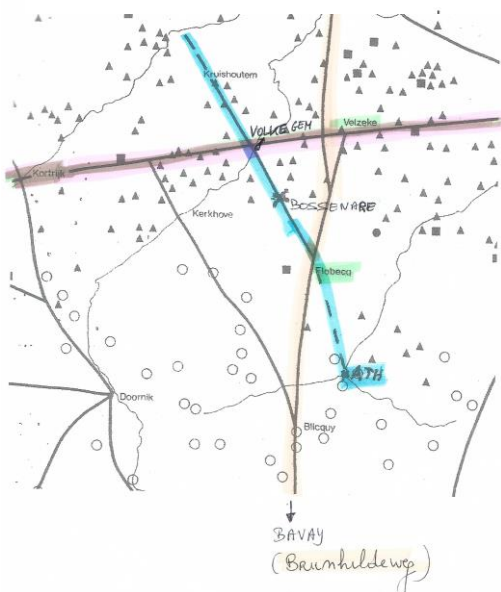
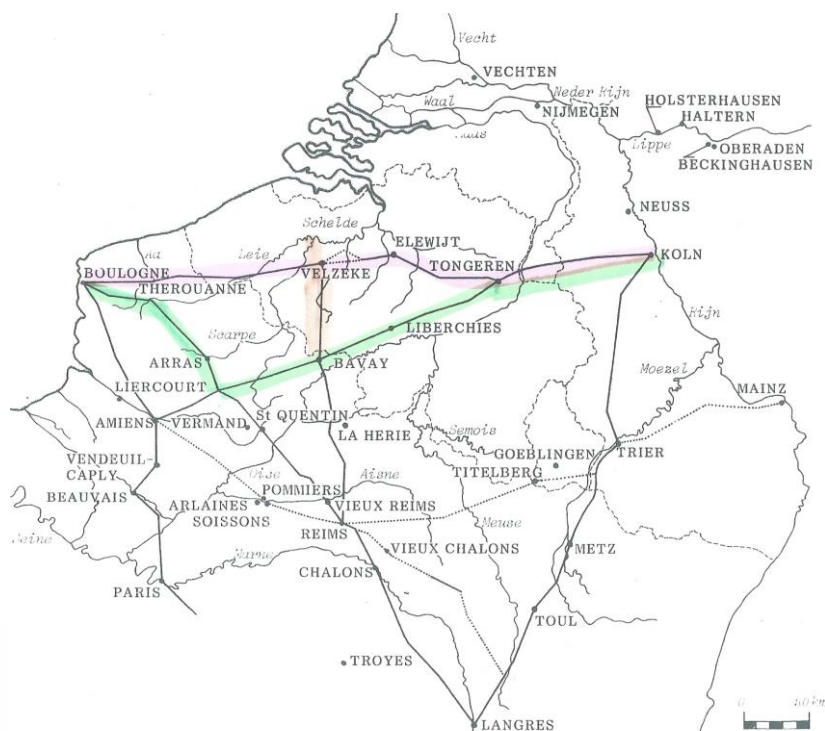
De uitbouw van een degelijk wegennet was van essentieel belang bij de kolonisatie van West-Europa door de Romeinen. Zo kon het leger zich vlug verplaatsen en bevoorrad worden.

Vanuit Lyon, de centrale ankerplaats in Frankrijk, liep een brede steenweg naar Reims en Bavay naar de Noordzee (Boulogne). Een andere heerweg maakte vanuit Lyon de oostelijke verbinding naar Keulen via Metz en Trier.

De oost-west verbinding van Keulen naar Boulogne kwam tot stand via een 'Vlaamse' en een 'Waalse' route (zie kaart 2).

- De Waalse route verliep van Keulen over Maastricht naar Tongeren en zo verder via Gembloers, Binche, Bavay, Kamerijk (Cambrai), Atrecht (Arras) en Terwaan (Thérouanne) naar Boulogne.
- De kortere Vlaamse route (Tongeren-Cassel) takte zich te Tongeren af en liep zo over Tienen naar Elewijt, Asse, Velzeke, Ename, Kerkhove, Kortrijk, Wervik en Cassel naar Boulogne.

Een verbinding tussen de 'Vlaamse' en 'Waalse' route kwam tot stand vanuit Bavay naar Velzeke. Dit is de zogenaamde Brunhildeweg.



Kaart 2 & 3: Het Romeinse heerwegennet

In een later stadium werd het wegennet stelselmatig uitgebreid. Zo kwam er een aftakking (ook wel diverticulum genoemd) van Flobecq naar Volkegem (zie blauwe lijn op de kaart hiernaast). Deze aftakking maakte de verbinding van de heerweg Bavay-Velzeke naar de heerweg Tongeren-Cassel. Te Flobecq liep dit diverticulum nog verder tot aan Ath. Vandaar de naam 'Aate Heerweg' ter hoogte van de Bossenareheuveld in Maarkedal.

### Weetje C: De Sassegembeek

De naam Sassegembeek komt van de 19<sup>de</sup>-eeuwse

eigenaar van het Brakelbos en het Hof-ten-Bossche, de Gentse burger Thadée van Saceghem.

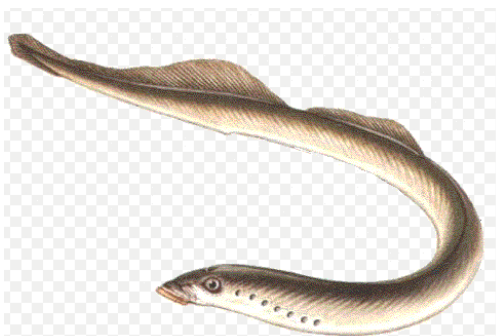
### Er zijn 3 niveau's van bronnen bij de Sassegembeek.

- Op +/- 125m: op het contactvlak van de Diestiaanzandlaag en de Bartoonkleilaag
- Op +/- 110m: op het contactvlak tussen Lediaanzand en kleilenzen in Paniseliaan-zandlaag
- Op +/- 90m : op het contactvlak tussen Paniseliaan-zand en Paniseliaan-klei (aan Hof ten Bosse)

In het Brakelbos zijn de twee hoogste bronniveaus aanwezig.

Stroomafwaarts gaat deze beek over in de Molenbeek. Samen met enkele andere beekjes als de Dorenbosbeek, de Verrebeek, de Vaanbuikbeek, de Slijpkotbeek en de Roosmeerbeek vormen ze de bovenloop van de Zwalm.

Er werden in de laatste 10 jaar onderzoeken naar de **vispopulatie** uitgevoerd. Zij stelden de aanwezigheid vast van **beekforel, rivierdonderpad en beekprik**, in lage hoeveelheden. Het voorkomen van deze laatste twee soorten geven aan de Sassegembeek een Europees beschermd statuut. Deze drie soorten vereisen een hoog zuurstofgehalte van het water waarin ze leven. In 2005 daalde de zuurstofconcentratie van het water in de bronnenzone van de Sassegembeek door lozing van ongezuiverd afvalwater vanuit het hogergelegen gehucht D'Hoppe. Het Milieufront Omer Wattez bond de kat de bel aan door naar de rechtbank van Oudenaarde te stappen. Het installeren, in 2006, van een IBA (individuele behandelingsinstallatie van afvalwater) bij een deel van de bewoners van dit gehucht zorgde voor lozing van gezuiverd afvalwater in de Sassegembeek. Hierdoor steeg de zuurstofconcentratie in de Sassegembeek terug waardoor de kwetsbare vissoorten terug konden 'ademhalen'. Een ander probleem, ook in 2005, ontstond bij rioleringswerken in D'Hoppe waardoor regenwater en afvalwater via een steile helling in het bos en verder via een gracht naar de Sassegembeek vloeien. Er werd een poel in het bos gegraven die als buffer zou moeten dienen, maar de erosie die de hogergelegen gracht veroorzaakt zorgt voor het dichtslibben van deze poel. De gemeente Vloesberg moet van het Hof van Beroep van Gent (uitspraak april 2010) meer maatregelen nemen om de waterkwaliteit te verbeteren (o.a. door een bijkomende zuivering met waterplanten). Vloesberg trok naar het Hof van Cassatie, maar kreeg in april 2012 ongelijk. Ondanks dat blijft het wachten op enige actie van de gemeente Vloesberg. Een ander knelpunt is stroomafwaarts gelegen, aan de noordostrand van het Brakelbos. Het afvalwater van het nabijgelegen gehucht 'Laaistok' komt er in de Sassegembeek terecht. De Vlaamse Milieumaatschappij keurde het dossier goed om dit afvalwater af te koppelen. Ontegeningsproblemen met een eigenaar blokkeren momenteel dit proces.



**De beekprik** is geen echte vis, maar behoort tot de rondbekken. Hij heeft een aalachtig lichaam van maximaal 15 cm lang. De huid is glad bij gebrek aan schubben. Pare vinnen ontbreken. De rugvin bestaat uit twee delen en één vin omzoomt de staart. De rug is grijsbruin; de buik is lichter gekleurd.

De beekprik leeft zeven jaar, waarvan 6,5 jaar als larve. Deze larve heeft zeven paar kieuwspleten. De larvale hoefijzervormige mondlip groeit bij volwassen

beekprikken uit tot een zuigmond, voorzien van hoornige tanden (zie foto), vandaar de naam 'rondbekken'. Het oog van de larve is weinig ontwikkeld en wordt slechts functioneel na de metamorfose tot volwassen dieren. De volwassen beekprik bezit een kieuwkorf met zeven paar duidelijke ronde kieuwopeningen. In dit volwassen stadium is er geen opening tussen slokdarm en keel. Ze eten dus niet en gebruiken de zes maanden die ze nog leven om een paaiplaats stroomopwaarts te zoeken. Die plaats waar de eitjes worden afgezet moet bestaan uit grof zand

en/of kiezel. De Sassegembeek in het Brakelbos voldoet aan deze vereisten. Het nest is een ovaal kuiltje van ongeveer 30 cm groot. Steentjes worden met hun zuigmond aangevoerd. Door het gewriemel van de volwassen dieren worden de eitjes bedekt met een laagje zand. De ontwikkeling tot larve duurt ongeveer 2 weken. Na enkele dagen verlaten ze het nest en nestelen zich stroomafwaarts in slijkplaatsen. Ze voeden zich vooral met zeer kleine wieren (algen) en detritus (organische deeltjes van afgestorven dieren) die ze uit het water filteren. Na de voortplantingsperiode sterven de volwassen dieren snel af. Beekprikken zijn zeer gevoelig voor organische vervuiling. Daarom komen ze enkel in zuiver water voor. Ook baggerwerkzaamheden, waarbij slib- en detritusbanken met daarin beekpriklarven verwijderd worden, vormen een bedreiging. Er zijn vijf vindplaatsen in onze streek (Sassegembeek, Verrebeek, Dorenbosbeek, Terkleppebeek en Krombeek). Elders is de beekprik in Oost- en West-Vlaanderen niet meer te vinden. Hun Europees beschermd statuut is dan ook niet meer dan logisch.



**De rivierdonderpad** is een kleine vissoort (maximaal 15 cm) met een brede afgeplatte kop, een grote bek en grote borstvinnen en dubbele rugvin. De ogen liggen dicht bijeen boven op de kop, ze hebben een naakte huid, zonder schubben. De rivierdonderpad is vuilbruin; donkere vlekken geven hem een gecamoufleerd uiterlijk. Tijdens de voortplantingsperiode worden de territoriale mannetjes pikzwart.



De rivierdonderpad is een bodemvis die voornamelijk in de forelzone voorkomt (dit is de zone het dichtst bij de bron). Je kan ze evenwel ook in trager stromende viszones en zuivere meren vinden op plaatsen met hogere zuurstofgehalten, zoals oevers met windwerking of onder stuwtejes waar water overheen valt. Helder, zuurstofrijk en koel

water is noodzakelijk. De aanwezigheid van deze vissoort duidt dan ook op een zeer goede waterkwaliteit. Daarom verdienen ze een volledige bescherming. De rivierdonderpad komt in onze streek voor in de bovenlopen van de Zwalm (waaronder Sassegembeek) en de Maarkebeek (o.a. Krombeek). Verder komt ze in Oost- en West-Vlaanderen niet voor.

Deze soort is 's nachts actief en eet prooien zoals vlokreeften, waterpissebedden, muggenlarven, kleine visjes of visseneieren. Overdag verschuilen ze zich tussen stenen of andere vormen van beschutting zoals boomwortels, of tussen oeverbeschoeiing. Deze plaatsen worden ook als nestholte gebruikt. Het vrouwtje legt hier haar eitjes in de periode maart - april. Nadat het mannetje de eitjes bevrucht heeft bewaakt hij het nest.

**De beekforel** is een rivierbewoner die zijn ganse leven op dezelfde schuilplaatsen doorbrengt. Er wordt een territorium verdedigd waardoor je dikwijls maar één dier op één bepaalde plek waarneemt. Ze verlaten dit gebied enkel om zich voort te planten. Dan zoeken ze hun geboorteplaats stroomopwaarts op. Dit heeft plaats in de periode oktober-januari, wanneer de

temperatuur onder de 6-7°C duikt. De wijfjes zoeken de plaatsen op met een zand- of grindbodem om hun eitjes in een putje af te leggen. Deze worden meteen door de mannetjes bevrucht en afgedekt door een laagje zand of grind. De jongen komen uit in maart-april. De overlevende jongen vestigen zich stroomafwaarts. De beekforel voedt zich eerst met insectenlarven, slakken, mosseltjes en kreeftachtigen. Naarmate ze groter worden, schakelen ze over op kleine vissen en amfibieën. Beekforellen die in rivieren leven kunnen tot 50 cm groot worden. In brakwatergebieden kunnen ze een lengte van één meter bereiken.



### Literatuurlijst en bronnen

- Instituut voor Natuur- en Bosonderzoek: [www.inbo.be](http://www.inbo.be). Visbestandopnames op de Zwalm en zijbeken 2012-Bemonsteringsverslag <http://vis.milieuinfo.be/publicaties/rapporten-afvissingen/rivieren/bovenscheldebekken/zwalmbeek-en-zijbeken-2012/>
- RAVON is de onderzoeks- en kennisorganisatie voor amfibieën, reptielen en vissen. [www.ravon.nl](http://www.ravon.nl).
- Atlas van de Vlaamse Beek- en Riviervissen. Vzw Water-Energik-vLario. 1998.
- Geogids Vlaamse Ardennen deel 1 en 2.
- Het Brakelbos voorgesteld. Brochure Toerisme Oost-Vlaanderen m.m.v. gemeentebestuur Brakel.
- Archeologisch Museum van Zuid-Oost-Vlaanderen (PAM Velzeke) Algemene Brochure.

Verschillende artikels over de Sassegembeek kun je terugvinden in het tijdschrift Onze Streek van Milieufrent Omer Wattez. Zie 2007/1, 2013/1 en 2014/1.

© Filip Keirse, november 2017